

RELATÓRIO ANUAL DE SUSTENTABILIDADE 2020



SUMÁRIO

- 3** **INTRODUÇÃO**
 - Mensagem da Administração
 - Sobre o relatório
 - Materialidade
- 11** **NOSSO NEGÓCIO**
 - Governança Corporativa
 - Gestão de Valor
- 15** **GOVERNANÇA CORPORATIVA**
 - Composição Acionária
 - Código de ética e conduta
- 27** **GESTÃO DE VALOR**
 - Capital econômico e financeiro
 - Capital de infraestrutura
 - Capital intelectual
 - Capital humano
 - Capital social e de relacionamento
 - Capital natural
- 49** **ÍNDICE DE CONTEÚDO GRI *STANDARDS***
- 55** **INFORMAÇÕES CORPORATIVAS**
- 56** **CRÉDITOS**



INTRODUÇÃO

04 Mensagem da Administração

07 Sobre este relatório

MENSAGEM DA ADMINISTRAÇÃO

GRI 102-14 | 102-15

Em 2020, a **EMAE** – Empresa Metropolitana de Águas e Energia S.A. – trabalhou intensamente e com agilidade para enfrentar os desafios trazidos pela pandemia da COVID-19, ao mesmo tempo em que alcançou muitas conquistas. A primeira delas foi a baixa incidência de casos de COVID-19 entre os seus empregados e familiares, evidenciando que o cuidado da Companhia com seus empregados e as medidas de prevenção adotadas, como o afastamento social e mudanças nos métodos de trabalho, somadas à intensa comunicação e conscientização, tiveram êxito. Estas ações refletem a visão estratégica da empresa.

A Companhia avançou em projetos desafiadores, como a concessão de uso dos espaços da Usina São Paulo, cuja outorga comprovou o interesse da iniciativa privada e trará um aumento de R\$ 280 milhões nas receitas da **EMAE** até 2042, além de ser importante para o projeto de revitalização do

Rio Pinheiros. O projeto Novo Rio Pinheiros, do qual a **EMAE** participa ativamente, é pioneiro na forma de tratar os rios das grandes metrópoles e deve se tornar referência na recuperação de rios urbanos, dada suas características físicas e a forma como está ocorrendo sua recuperação. O projeto promove a valorização das margens, e ao mesmo tempo incentiva a ocupação responsável de seu entorno pela população. A valorização imobiliária e aproximação da população do corpo d'água colaboram para a melhoria da qualidade de suas águas, gerando uma sequência de benfeitorias urbanísticas e ambientais na cidade de São Paulo.

Os avanços obtidos em 2020, dentre eles a implantação de usinas de geração fotovoltaica flutuantes nos reservatórios da Empresa, contribuirão para o crescimento na capacidade de geração da **EMAE** nos próximos anos. O teste inicial, no Reservatório Billings, levou ao lançamento de

A Companhia avançou em projetos desafiadores, como a concessão de uso dos espaços da Usina São Paulo, cuja outorga comprovou o interesse da iniciativa privada e trará um aumento de R\$ 280 milhões nas receitas da **EMAE** até 2042, além de ser importante para o projeto de revitalização do Rio Pinheiros.

uma chamada pública para a seleção de parceiros visando a implantação de unidades de geração dessa categoria. Além disso, a implantação da PCH Edgard de Souza (Pequena Central Hidrelétrica), cujo Despacho de Adequabilidade foi emitido pela Agência Nacional de Energia Elétrica (ANEEL), deve também contribuir para o aumento da capacidade instalada da Companhia.



Introdução

Nosso Negócio

Governança Corporativa

Gestão de Valor

Índice de Conteúdo GRI

Informações Corporativas

PAGAMENTO DE DIVIDENDOS EM VALOR RECORDE DE R\$ 221,6 MILHÕES

em virtude dos bons resultados
financeiros obtidos



Complexo Henry Borden (UHB) - São Paulo/SP

No capital de infraestrutura, as usinas sob gestão atenderam aos índices de desempenho estabelecidos pela agência reguladora do setor elétrico, com destaque para o desempenho do Complexo Henry Borden (UHB) que, durante 2020 se manteve 90,7% do tempo disponível para atender o Sistema Interligado Nacional (SIN), frente à referência de disponibilidade mínima de 86,6% estabelecida no contrato de

concessão, o que demonstra a excelência na operação e manutenção destes ativos.

A Companhia controla um sistema hidráulico que engloba vinte barragens, ao qual dedica atenção especial em termos de segurança. Isto faz parte da estratégia de longo prazo da **EMAE**, especificamente, da diretriz Gestão de riscos, com a estratégia de identificar, monitorar e mitigar os riscos associados

à segurança das barragens. Em 2020, concluiu as especificações técnicas para a contratação das revisões periódicas de todas elas, conforme exigência da Lei de Segurança de Barragens (Lei nº 14.066, de 2020). Um novo contrato de prestação de serviços de inspeções rotineiras e leituras de instrumentos de auscultação nas estruturas da **EMAE** teve início e foram concluídas as obras de recuperação das

estruturas civis da Barragem de Pirapora, o que melhorou os aspectos civis da estrutura e elevou sua confiabilidade.

Em relação ao capital econômico e financeiro, o lucro líquido em 2020 foi de R\$ 198,5 milhões, um aumento de 114% em relação ao ano anterior. Isto se deu principalmente em função da revisão do plano de investimentos das usinas sob concessão, que levou



Introdução

Nosso
Negócio

Governança
Corporativa

Gestão
de Valor

Índice de
Conteúdo GRI

Informações
Corporativas



à redução de provisão no resultado de 2020, reduzindo o custo do serviço. A Companhia anunciou o pagamento de dividendos em valor recorde de R\$ 221,6 milhões, em virtude dos bons resultados financeiros obtidos.

No período, as ações da **EMAE** negociadas na B3¹ apresentaram uma valorização de 103,8% e encerraram o ano cotadas a R\$ 75,41 por ação. A base acionária superou os 30 mil acionistas, entre pessoas físicas e jurídicas, um aumento de 3% em relação a 2019.

¹ B3 é a Bolsa de Valores oficial do Brasil, sediada na cidade de São Paulo

Em 2021, um dos grandes desafios é manter os indicadores de disponibilidade e desempenho das usinas dentro dos parâmetros regulatórios, considerando a persistência da situação de pandemia da Covid-19. Outro desafio é avançar no crescimento do parque gerador, por meio da expansão do parque térmico – em área da empresa localizada na Zona Sul de São Paulo – e o avanço do processo de revitalização do Rio Pinheiros para alcançar as metas estabelecidas até 2022.

A Companhia agradece e segue com o cuidado e a valorização do corpo funcional com a continuidade das ações de saúde no trabalho, segurança, treinamento e desenvolvimento, especialmente nesse momento de pandemia em que o planeta ainda vive. Também agradece a parceria com os fornecedores, o direcionamento estratégico e o acompanhamento das atividades pelos Conselheiros e o apoio dos acionistas.

Boa leitura!

Marcio Rea

Diretor-Presidente

Pablo Uhart

Diretor Financeiro e de Relações com Investidores

Introdução

Nosso Negócio

Governança Corporativa

Gestão de Valor

Índice de Conteúdo GRI

Informações Corporativas

SOBRE O RELATÓRIO

GRI 102-32 | 102-54 | 102-50 | 102-51 | 102-52 | 102-53 | 102-40 | 102-56

A **EMAE** adota a metodologia GRI – *Global Reporting Initiative* para a elaboração de seu relatório de Sustentabilidade pelo nono ano consecutivo. Para esta edição foram utilizados a versão *Standards* do Padrão GRI, na opção “de acordo – Essencial”, e referenciado nos princípios orientadores do *International Integrated Reporting Council*² (IIRC), que possibilitam o aperfeiçoamento do relato e a prestação de contas de forma clara e consistente para a sociedade sobre o desempenho em governança social, ambiental e econômica, e as ações, conquistas, desafios, avanços e oportunidades que movimentaram a empresa durante o período de 1º de janeiro a 31 de dezembro de 2020.

O documento é produzido anualmente, e esta edição apresenta as informações financeiras e gerenciais da empresa. Também destaca o desempenho frente aos temas considerados mais relevantes por nossos principais *stakeholders* (empregados, fornecedores, acionistas, universidades, comunidades e órgãos reguladores), conforme o resultado do processo de materialidade realizado em 2019 e descrito neste Relatório.

A responsabilidade pela aprovação final deste relato de Sustentabilidade, e a garantia de que todos os aspectos materiais relevantes sobre a gestão sejam abordados, ficaram a cargo da Diretoria Executiva da **EMAE**. Neste ciclo todo o conteúdo do Relatório não sofreu verificação externa.



A edição anterior foi publicada em 30 de abril de 2020 e todas as edições estão disponíveis para consulta. Clique aqui para acessar.



Para mais informações ou dúvidas sobre o conteúdo deste relatório, escreva para riemae@emae.com.br

Materialidade

GRI 102-43

A **EMAE** utiliza a matriz de materialidade para compreender quais os temas mais relevantes e orientar a prestação de contas para a sociedade, seja por meio deste Relatório ou por outros canais de comunicação. O processo contemplou um *desk review*⁴ que incluiu o levantamento dos principais tópicos setoriais da *Sustainability Accounting Standards Board*⁵ (SASB), os conceitos da publicação da GRI *Sustainability Topics for Sectors: What do stakeholders want to know?* (“Tópicos de Sustentabilidade para Setores: O Que os *Stakeholders* Querem Saber?”, em tradução livre), as notícias publicadas sobre as atividades da **EMAE** e de *benchmarking* das principais empresas do setor de Águas e Energia.

Essa metodologia permitiu abordar os temas mais relevantes para a estratégia da **EMAE**, que levou em consideração os temas de interesse dos públicos de relacionamento e os impactos gerados pelas operações.

² O Comitê Internacional de Relatos Integrados (IIRC) é uma coalizão global de reguladores, investidores, empresas, definidores de padrões, profissionais do setor contábil e ONGs que compartilham a visão de que comunicar a geração de valor é o passo evolutivo para relatos corporativos.



Introdução

Nosso Negócio

Governança Corporativa

Gestão de Valor

Índice de Conteúdo GRI

Informações Corporativas

Matriz de Materialidade

GRI 102-40 | 102-42 | 102-43 | 102-44 | 102-46 | 102-47 | 103-1

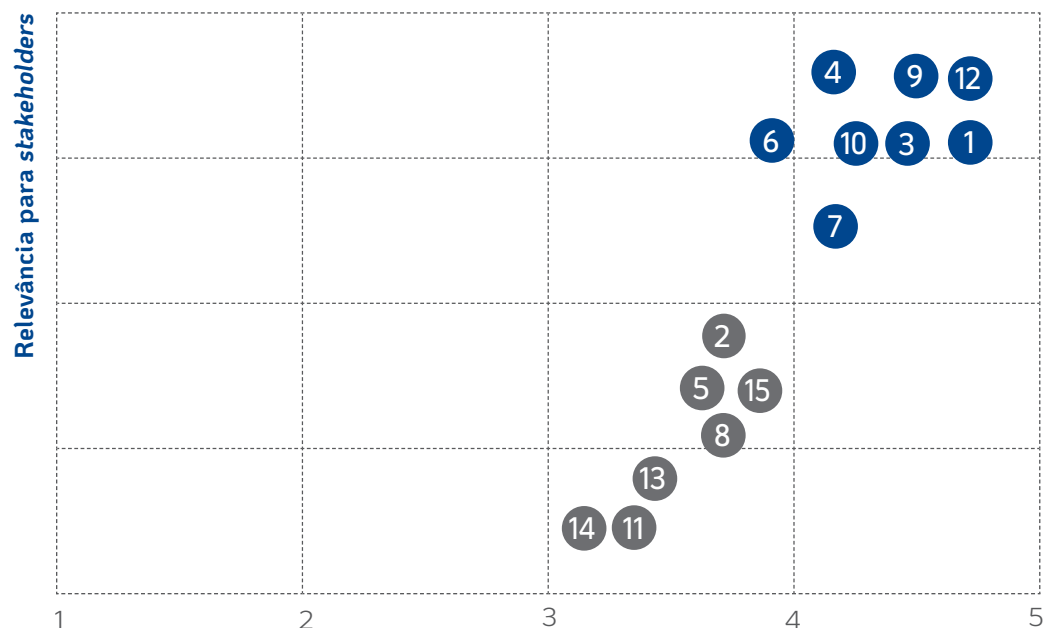
Para este ciclo de relato foram utilizadas as mesmas bases da pesquisa de 2019, complementadas com temas relevantes e mudanças estruturais importantes que ocorreram na gestão e operações da **EMAE** em 2020. Foram considerados:

- Estratégia do negócio - em planejamento estratégico com conselheiros, diretores e alta liderança administrativa.
- Públicos Estratégicos - realizada de forma *on-line*, questionou os temas de maior relevância para sustentabilidade.

Como resultado, de acordo com o ponto de vista manifestado, foi possível avaliar qual é a probabilidade e magnitude dos impactos gerados pelos temas consultados aos seguintes grupos de *stakeholders*, escolhidos pelo critério de volume de interações anuais com a empresa:

- Empregados;
- Fornecedores;
- Acionistas;
- Universidades;
- Comunidades, e
- Órgãos reguladores.

As respostas enviadas pelos públicos considerados estratégicos derivaram no seguinte processo que resultou na Matriz de Materialidade 2020 **EMAE**:



Abaixo se encontram os 8 temas materiais, destacados em azul:

- | | | | |
|---|--|----|--|
| 1 | Desempenho econômico-financeiro | 9 | Eficiência energética |
| 2 | Saúde e segurança no trabalho | 10 | Tecnologia, inovação e alternativas energéticas |
| 3 | Conservação dos ecossistemas e biodiversidade | 11 | Cadeia de suprimentos |
| 4 | Controle e tratamento da água e efluentes | 12 | Recursos hídricos |
| 5 | Gestão de resíduos sólidos e uso de recursos | 13 | Mudanças climáticas |
| 6 | Promoção da saúde e segurança da população | 14 | Direitos Humanos |
| 7 | Gestão do capital humano e diversidade | 15 | Compromissos socioambientais |
| 8 | Responsabilidade e comunicação social | | |

⁴ Desk review, ou revisão documental, em um processo de Materialidade, consiste em coletar, organizar e sintetizar as informações disponíveis para que a Empresa ganhe uma compreensão do contexto de operações e de relacionamento com *stakeholders*, prioridades, tendências e, igualmente importante, identifica lacunas a serem abordadas na elaboração do relato.

⁵ O Conselho de Padrões Contábeis de Sustentabilidade é uma organização sem fins lucrativos, fundada em 2011 por Jean Rogers, para desenvolver padrões de contabilidade de sustentabilidade.



IDENTIFICAÇÃO

Utilizando como base as diretrizes GRI-*Standards*, a **EMAE** considerou nas consultas realizadas os temas da Sustentabilidade nas categorias: Econômica, Ambiental e Social, incluindo práticas trabalhistas e trabalho decente, direitos humanos, diversidade, sociedade e responsabilidade pelo produto.



PRIORIZAÇÃO

Com as respostas, a pesquisa foi tabulada, calculando a representatividade de cada tema sob o total de respostas por público, e com a atribuição de pontuação de equivalência por porcentagem obtida. No processo de tabulação foram incluídos os objetivos estratégicos com equivalência e atribuição de peso para os indicadores GRI.



VALIDAÇÃO

Após a tabulação e inserção dos pontos na matriz de materialidade, foi possível identificar os oito temas de maior impacto para a gestão e principais públicos classificados como temas materiais, posteriormente validados com a alta direção e a área de RI da **EMAE**.



ANÁLISE

Foram analisados os processos relativos a cada tema com detalhamento e descritos neste Relatório. Além dos temas considerados materiais na pesquisa de engajamento, outros foram considerados emergentes no período e também aparecem no relato.



Introdução

Nosso
Negócio

Governança
Corporativa

Gestão
de Valor

Índice de
Conteúdo GRI

Informações
Corporativas

Temas Materiais

Temas materiais	Tópicos da GRI	Limite do impacto dentro	Limite do impacto fora	Capitais
Recursos hídricos	303: água e efluentes	3	1 2 4	
Desempenho econômico-financeiro	201: performance econômica	3	2 5	
Eficiência energética	302: energia		2 4 6	
Conservação dos ecossistemas e biodiversidade	304: biodiversidade		1 2 4	
Tecnologia, inovação e alternativas energéticas	Não possui tópico específico		2 4 6	
Gestão do capital humano e diversidade	401: emprego 402: saúde e segurança 404: treinamento 405: diversidade	3		
Controle e tratamento da água e efluentes	306: Resíduos	3	1 2 4	
Promoção da saúde e segurança da população	413: comunidades locais		1 2 4	

Stakeholders 1 Comunidades 2 Acionistas 3 Colaboradores 4 Órgãos reguladores 5 Fornecedores 6 Universidades

Capitais



Na Seção Sumário de Conteúdo GRI *Standards* (veja página 50) estão listados apenas os indicadores mais relevantes, os chamados indicadores materiais. Para ampliar o compromisso com a transparência, esse relato contém outros indicadores GRI e indicadores específicos importantes para as operações, os negócios e os relacionamentos da **EMAE**.

NOSSO NEGÓCIO

UHE Henry Borden - Cubatão/SP

EMAE

GRI 102-1 | 102-2 | 102-4 | 102-5 | 102-6 | 102-7 | 102-10

A Empresa Metropolitana de Águas e Energia S.A (EMAE) opera na geração de eletricidade e é uma sociedade de capital aberto, cujo controle acionário é exercido pelo Governo do Estado de São Paulo. Não ocorreram mudanças significativas na organização societária em 2020.

Sua sede está localizada na Região Sul da cidade de São Paulo/SP e as operações concentradas nas cidades de Cubatão, Pirapora do Bom Jesus, Salto e São Paulo, todas localizadas no Estado de mesmo nome.

Gerencia três usinas (Henry Borden, Porto Góes, Rasgão) e uma pequena central de geração da

Pirapora Energia S.A. (denominada como “PESA” ou “CONTROLADA”), e tem por objeto social ser uma concessionária de serviços públicos de geração de energia elétrica, detentora da concessão de quatro aproveitamentos hidrelétricos que se estendem desde o município de Salto até a Baixada Santista, no Estado de São Paulo. Na capital paulista a Companhia possui também uma usina termelétrica arrendada para Baixada Santista Energia (BSE), subsidiária integral da Petrobras, e é responsável pela construção de ativos e prestação de serviços de operação e manutenção de usinas e estruturas correlatas.

Conheça as Usinas Hidrelétricas geridas pela **EMAE** e a Usina Termoelétrica Piratininga:

Direcionadores Empresariais EMAE

GRI 102-16 | 103-2 | 103-3



MISSÃO

Gerir recursos energéticos e sistemas hídricos, promovendo o desenvolvimento sustentável.



VISÃO

Ser uma empresa reconhecida por seus públicos de interesse pela rentabilização de seu patrimônio, crescimento da capacidade de produção de energia elétrica e responsabilidade socioambiental.



VALORES

Foco em resultado, comprometimento, qualidade, ética e transparência, empreendedorismo e respeito às pessoas e ao meio ambiente.



Introdução

Nosso Negócio

Governança Corporativa

Gestão de Valor

Índice de Conteúdo GRI

Informações Corporativas

UHE HENRY BORDEN



Cubatão/SP

889,0 MW

Potência instalada

121,40 MW

Garantia física

Data da Outorga

Início: 01/01/2013

Vencimento: 30/11/2042

UHE PORTO GÓES



Salto/SP

24,8 MW

Potência instalada

11,63 MW

Garantia física

Data da Outorga

Início: 01/01/2013

Vencimento: 30/11/2042

UHE RASGÃO



Pirapora do Bom Jesus, SP

22,0 MW

Potência instalada

11,84 MW

Garantia física

Data da Outorga

Início: 01/01/2013

Vencimento: 30/11/2042



Introdução

Nosso
Negócio

Governança
Corporativa

Gestão
de Valor

Índice de
Conteúdo GRI

Informações
Corporativas

PCH PIRAPORA



Pirapora do Bom Jesus, SP

25,2 MW

Potência instalada

17,17 MW

Garantia física

Data da Outorga

Início: 24/06/2008

Vencimento: 31/12/2044

UTE PIRATININGA



São Paulo/SP

472 MW

Capacidade total

Instalada desde 1954, localizada às margens do Canal Pinheiros, próximo ao Reservatório Billings, a Usina Termelétrica tem capacidade total de 472 MW e, desde 2007, está arrendada para a Baixada Santista Energia (BSE), subsidiária integral da Petrobras.

AO FINAL DO ANO DE 2020, A EMAE CONTAVA COM 960,8 MW DE POTÊNCIA INSTALADA SOB GESTÃO

Além do parque gerador, a Companhia controla sistemas hidráulicos, com destaque para o Complexo Henry Borden, formado por doze diques, quatro barragens, três reservatórios - como o Billings e Guarapiranga, na cidade de São Paulo/SP -, as usinas elevatórias São Paulo e Pedreira, o canal do Rio Pinheiros, também na cidade de São Paulo e três balsas.

Ao final do ano de 2020, a **EMAE** contava com 960,8 MW de potência instalada sob gestão considerando os aproveitamentos hidrelétricos e a subsidiária de geração de energia elétrica.



Introdução

Nosso
Negócio

Governança
Corporativa

Gestão
de Valor

Índice de
Conteúdo GRI

Informações
Corporativas

GOVERNANÇA CORPORATIVA

UHE Rasgão - Pirapora do Bom Jesus/SP

Em 2020, a Companhia seguiu na busca pela melhoria contínua na transparência, equidade, prestação de contas e responsabilidade. Nesse escopo, revisou a *Política de Gestão de Riscos, a Política de Indicação e de Transação com Partes Relacionadas*, além de ajustes pontuais no *Programa de Integridade* e no *Código de Conduta e Integridade*. Outro avanço importante foi o amadurecimento das práticas de conformidade e integridade, ao analisar a conformidade para a tomada de decisões.

As iniciativas de governança corporativa estão alinhadas à prestação de contas aos investidores e à sociedade, e à ética no relacionamento com nossos públicos, garantindo a conformidade de todas as nossas operações perante os regulamentos aplicáveis ao setor.

Composição Acionária

A **EMAE** possui capital social integralizado de R\$ 285.411 mil, dividido em uma base acionária de mais de 30 mil acionistas, conforme abaixo:

Composição Acionária

ACIONISTA	ON	PN	TOTAL
Fazenda do Estado de São Paulo	97,6%	0,2%	39,0%
Eletrobras		64,8%	39,0%
Álvaro Luiz Alves de Lima de Álvares Otero		9,9%	5,9%
Outros	2,4%	25,1%	16,1%
Quantidade de ações	14.705.370	22.241.714	36.947.084



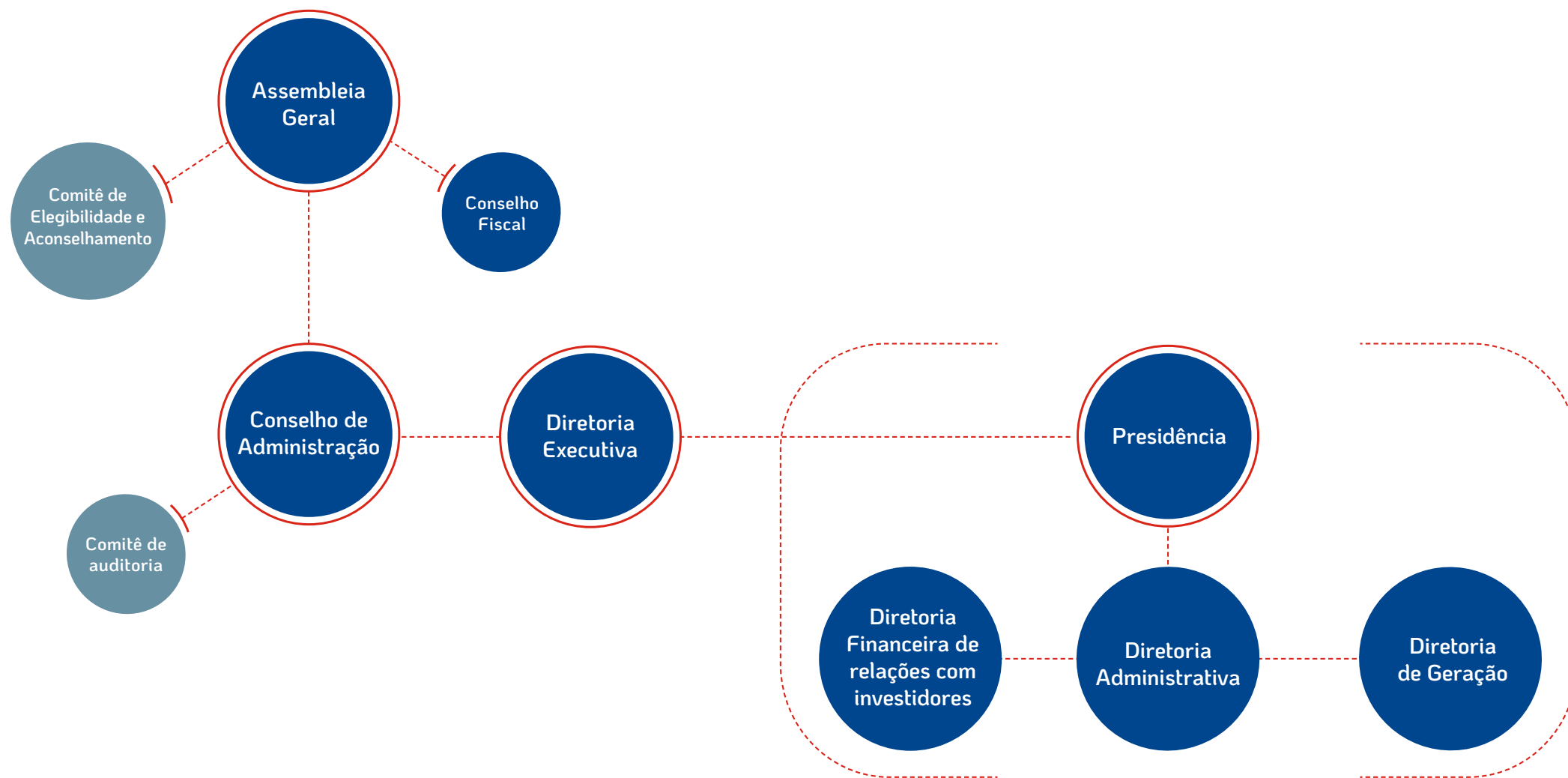
Introdução

Nosso
NegócioGovernança
CorporativaGestão
de ValorÍndice de
Conteúdo GRIInformações
Corporativas

Estrutura de Governança

GRI 102-18

De acordo com o Estatuto Social, a estrutura de governança da **EMAE** está organizada da seguinte forma:



Introdução

Nosso Negócio

Governança Corporativa

Gestão de Valor

Índice de Conteúdo GRI

Informações Corporativas



A EMAE FOI A PRIMEIRA COMPANHIA ABERTA DO BRASIL A PROMOVER UMA ASSEMBLEIA DE ACIONISTAS NO FORMATO PARCIALMENTE DIGITAL.

A Assembleia Geral é o mais alto órgão de governança da **EMAE**, e tem entre suas principais atribuições eleger os membros do Conselho de Administração e Conselho Fiscal, além de deliberar na forma da lei sobre todas as matérias de interesse da Companhia.

Em conformidade com as medidas de distanciamento social, a Companhia promoveu três assembleias com a

participação virtual dos acionistas. A AGOE – Assembleia Geral Ordinária e Extraordinária foi realizada em 23 de abril, logo após a Comissão de Valores Mobiliários (CVM) autorizar a realização de assembleias de forma digital ou parcialmente digital, em 17 de abril.

A autorização permitiu que a **EMAE** rapidamente adaptasse o formato do evento para parcialmente digital e ofereceu aos acionistas um meio

seguro de participação. Dessa forma, a Companhia foi a primeira Companhia aberta do Brasil a promover uma assembleia de acionistas no formato parcialmente digital, nos termos da nova determinação da CVM, como pode ser observado no levantamento feito pelo *Jornal Valor Econômico*, na edição de 30/abr. As outras duas assembleias, extraordinárias, ocorreram nas mesmas condições, em 13 de novembro e em 29 de dezembro de 2020.

A estrutura de gestão é controlada pelo Conselho de Administração, composto por cinco membros, e é assessorado pelo Comitê de Auditoria.

A **EMAE** conta ainda com um Conselho Fiscal permanente, composto por até cinco membros efetivos e cinco suplentes, e com a Diretoria Executiva que é formada por quatro membros.



Introdução

Nosso
Negócio

Governança
Corporativa

Gestão
de Valor

Índice de
Conteúdo GRI

Informações
Corporativas

Conselho de Administração

GRI 102-12

O Conselho de Administração é composto por até onze membros, sendo obrigatoriamente um membro independente, um eleito pelos acionistas preferencialistas (em eleição separada) e ainda um representante com direito a voto eleito pelos empregados. Todos os conselheiros exercem um mandato unificado de dois anos. Em 31 de dezembro, o órgão era composto pelos seguintes membros:

NOME	CARGO	DATA DA ELEIÇÃO	DATA DA POSSE
Luiz Carlos Lustre	Presidente do conselho	22/04/2019	08/05/2019
Marcio Rea	Conselheiro	22/07/2020	05/08/2020
Carlos Antonio Luque	Conselheiro	22/04/2019	08/05/2019
Eduardo de Freitas Teixeira	Conselheiro Independente	22/04/2019	08/05/2019
Nelson Luiz Rodrigues Nucci	Conselheiro	22/04/2019	08/05/2019
Paulo Ferreira	Conselheiro	22/04/2019	08/05/2019
Raul Iberê Malagó	Conselheiro Independente	22/04/2019	08/05/2019
Rita Joyanovic	Conselheira	22/04/2019	08/05/2019
Ronaldo Garcia Barboza	Conselheiro	22/04/2019	08/05/2019
Zevi Kann	Conselheiro	22/04/2019	08/05/2019
Paulo César do Carmo	Conselheiro representante dos empregados	14/01/2020	19/02/2020



Introdução

Nosso
Negócio

Governança
Corporativa

Gestão
de Valor

Índice de
Conteúdo GRI

Informações
Corporativas

Diretoria Executiva

A Diretoria Executiva é responsável pela gestão dos negócios e coloca em prática as diretrizes estipuladas pelo Conselho de Administração. É formada por um Diretor-Presidente, um Diretor Financeiro e de Relações com Investidores, um Diretor Administrativo e um Diretor de Geração. Todos são estatutários e eleitos pelo Conselho de Administração para um mandato de dois anos, com direito a três reconduções. A composição da Diretoria Executiva em 31 de dezembro está apresentada a seguir:

NOME	CARGO	DATA DA ELEIÇÃO	DATA DA POSSE	PRAZO DE MANDATO
Marcio Rea	Diretor Presidente	22/07/2020	01/08/2020	Maio/2021
Pablo Andrés Fernández Uhart	Diretor Financeiro e de Relações com Investidores	22/07/2020	27/07/2020	Maio/2021
Itamar Rodrigues	Diretor de Geração	17/01/2019	21/01/2019	Maio/2021
Paulo Ernesto Strazzi	Diretor Administrativo	01/09/2020	04/09/2020	Maio/2021



Reunião realizada em janeiro, antes das medidas de afastamento social adotadas pela Companhia em função da pandemia de COVID 19.



Introdução

Nosso
Negócio

Governança
Corporativa

Gestão
de Valor

Índice de
Conteúdo GRI

Informações
Corporativas

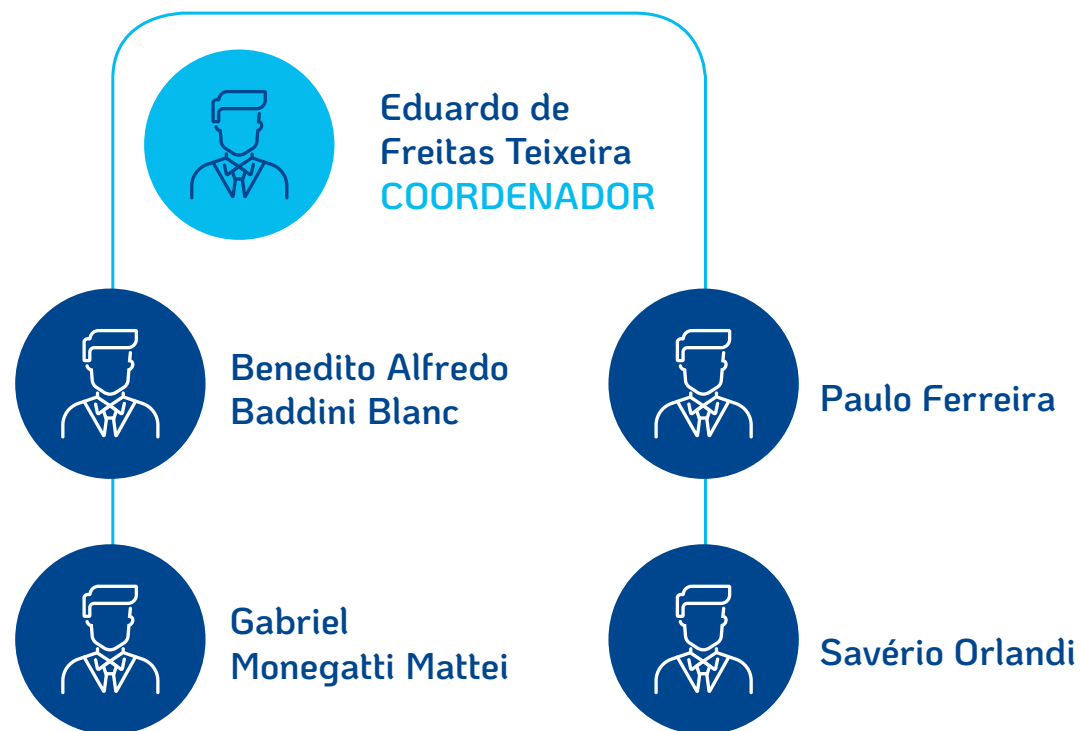
Comitê de Elegibilidade e Aconselhamento

Responsável pela supervisão do processo de indicação e de avaliação dos administradores e membros do Conselho Fiscal, o Comitê tem caráter consultivo no aconselhamento estratégico para orientar o atingimento do interesse público, que é a principal diretriz da companhia. Os membros são eleitos pela Assembleia Geral e não têm mandato fixo. Na sequência está apresentada a composição do Comitê em 31 de dezembro:



Comitê de Auditoria

Órgão técnico de auxílio permanente ao Conselho de Administração. Dentre suas atribuições principais estão: escolher o responsável pela auditoria interna, analisar as demonstrações financeiras e monitorar os eventos registrados no Canal de Denúncias. Os membros são eleitos pelo Conselho de Administração e não têm mandato fixo. Em 31 de dezembro, o Comitê tem a seguinte composição:



Introdução

Nosso
Negócio

Governança
Corporativa

Gestão
de Valor

Índice de
Conteúdo GRI

Informações
Corporativas

Conselho Fiscal

De caráter permanente, é da competência do Conselho Fiscal da Companhia a fiscalização dos atos dos administradores e a verificação do cumprimento dos deveres legais e estatutários dos integrantes da Diretoria Executiva. Também avalia as Demonstrações Financeiras (DF) do exercício social.

Os representantes deste Conselho têm um mandato unificado de um ano e possibilidade de até duas reconduções consecutivas. É composto por no mínimo três e no máximo cinco membros efetivos, com igual número de suplentes, eleitos pela Assembleia Geral. A seguir está apresentada a composição do Conselho Fiscal em 31 de dezembro:

 **Para mais informações, clique aqui e acesse nosso site.**

NOME	CARGO	DATA DA ELEIÇÃO	DATA DA POSSE
Cassiano Quevedo Rosas de Ávila	Membro Titular	23/04/2020	22/05/2020
David Polessi de Moraes	Membro Titular	23/04/2020	22/05/2020
Luiz Alberto Meirelles Beleiro Barreto Júnior	Membro Titular (eleito p/ preferencialistas)	23/04/2020	22/05/2020
Nanci Cortazzo Mendes Galuzio	Membro Titular	23/04/2020	22/05/2020
Amauri Gavião Almeida Marques da Silva	Suplente	23/04/2020	22/05/2020
Conceição Aparecida Fileti	Suplente	23/04/2020	22/05/2020
Helena Lopes Basil	Suplente (eleita p/ preferencialistas)	23/04/2020	22/05/2020
Mario Sérgio de Almeida	Suplente	23/04/2020	22/05/2020
Antonio José Imbassahy da Silva	Membro Titular	13/11/2020	18/11/2020
Haroldo Corrêa Rocha	Suplente	13/11/2020	18/11/2020



Introdução

Nosso Negócio

Governança Corporativa

Gestão de Valor

Índice de Conteúdo GRI

Informações Corporativas

Código de Conduta e Integridade

GRI 102-16

Em vigência desde 2016, o Código de Conduta e Integridade e o Programa de Integridade são instrumentos orientadores dos atos de todas as pessoas que exercem atividades na **EMAE** ou em seu nome. São inspirados por princípios éticos e diretrizes da legislação, que definem e descrevem as condutas recomendadas e as não toleradas, cabendo a cada um a responsabilidade de reger-se pelas disposições neles contidas, entender e internalizar suas disposições, aplicar o seu conteúdo e promover a sua divulgação. Estes documentos devem ser de conhecimento de todos os empregados, administradores, conselheiros fiscais, estagiários, prestadores de serviço e contratados.

O Código de Conduta e Integridade e o Programa de Integridade são instrumentos orientadores dos atos de todas as pessoas que exercem atividades na EMAE ou em seu nome.

Treinamentos

Com o objetivo de reforçar o entendimento desses documentos, em 2020, os empregados, administradores, conselheiros fiscais, estagiários, prestadores de serviço e contratados receberam treinamento sobre o *Código de Conduta e Integridade* e *Programa de Integridade*. Apenas 4 empregados do efetivo da Empresa não foram treinados por 3 estarem afastados do trabalho e 1 licenciado. Por conta disso, o treinamento atingiu 99% do público-alvo. Os empregados afastados e licenciados devem realizar o treinamento assim que retornam às funções.

Apesar de haver uma cláusula específica, nos contratos de prestação de serviços celebrados entre a **EMAE** e outras empresas, que estabelece a obrigatoriedade de conhecer e aderir aos princípios e padrões definidos no *Código de Conduta e Integridade* e do *Programa de Integridade EMAE*, a Companhia promoveu, em 2020, o treinamento de 85 terceirizados que trabalham na Sede, em São Paulo.



Reunião realizada em fevereiro, antes das medidas de afastamento social adotadas pela Companhia em função da pandemia de COVID 19.



[Clique aqui e acesse o Código de Conduta e Integridade](#)

Introdução

Nosso Negócio

Governança Corporativa

Gestão de Valor

Índice de Conteúdo GRI

Informações Corporativas

Foi criado o *Comitê de Crise para Gestão das Ações de Prevenção de Propagação do Coronavírus* e resoluções para evitar a propagação do coronavírus.



Gestão de Riscos

GRI 102-11 | 102-15

Na **EMAE**, a gestão de riscos está associada diretamente à estratégia de atuação e busca garantir a manutenção da conformidade perante leis e regulamentos do Setor, a melhoria contínua da eficiência operacional e a obtenção dos melhores resultados para a estrutura de capital.

Assim que a Covid-19 foi reconhecida como pandemia, o *Departamento de Conformidade* identificou um novo

fator de risco classificado como ‘Crise Epidemiológica, bem como a necessidade de criar ações alternativas para a continuidade dos processos e a segurança dos empregados.

Foi criado o *Comitê de Crise para Gestão das Ações de Prevenção de Propagação do Coronavírus* e resoluções para evitar a propagação do coronavírus, além do *Plano de Ação Covid-19*. Em conjunto, essas ações

ajudaram na diminuição do impacto do fator de risco ‘Crise epidemiológica’ sobre os riscos estratégicos da **EMAE**.

Diante do cenário identificado, o fator de risco foi classificado com baixa probabilidade de ocorrência em nossos processos. Entretanto, alinhado aos princípios éticos da **EMAE**, que dentre outros temas aborda a valorização da vida, o impacto desse fator para os nossos negócios foi considerado alto,

pois a crise epidemiológica atinge diretamente as pessoas.

Nesse sentido foram adotadas medidas de contingência como a adoção do trabalho a distância, nova rotina na sobreposição de jornada e intensificação da higienização dos ambientes de trabalho.

Introdução

Nosso Negócio

Governança Corporativa

Gestão de Valor

Índice de Conteúdo GRI

Informações Corporativas

Nova Metodologia

Foi implantada, no período, uma nova metodologia para avaliação dos riscos estratégicos da **EMAE**. Foram identificados 22 riscos. Entre os que apresentaram a maior criticidade estão relacionados:

- reputação;
- gestão estratégica e modelo de negócio;
- disponibilidades de capital (perda de receita);
- acidentes ambientais (segurança das barragens);
- segurança da informação (confidencialidade, integridade e disponibilidade); e
- gestão de contratos e recursos humanos (quadro, capacitação e sucessão).

Política de Indicação

Representando mais um avanço nas medidas de governança e conformidade, em 15 de abril de 2020, o Conselho de Administração aprovou a Política para a indicação e verificação da conformidade para os indicados a membros estatutários na EMAE e de suas subsidiárias, abrangendo a exigência de reputação ilibada e os demais requisitos e vedações legais.

Embora a Lei das Empresas Estatais (Lei nº 13.303/16) especifique que as regras de seleção se aplicam a membros dos conselhos e executivos dessas empresas, na **EMAE** estendemos os mesmos requisitos de seleção a membros de comitês estatutários, incluindo as indicações da Companhia em outras sociedades onde tiver o direito de indicar membros nos Conselhos ou Diretorias, além de associações onde entender necessária à sua participação.

Cartas, Princípios e Filiações

GRI 102-12 | 102-13

O Conselho de Administração EMAE subscreve a Carta Anual de Governança Corporativa e de Políticas Públicas, em que são apresentadas as ações de interesse público que a Companhia desenvolve como, por exemplo, a manutenção da Calha do rio Pinheiros, que é realizada por meio de convênio celebrado com a Secretaria de Infraestrutura e Meio Ambiente do Estado de São Paulo.

Em maio, foi disponibilizado aos representantes de prefeituras e defesas civis das cidades que estão no entorno das barragens operadas pela Companhia, o Plano de Ação de Emergência dessas barragens.



Barragem de Retiro - São Paulo/SP



Introdução

Nosso
Negócio

**Governança
Corporativa**

Gestão
de Valor

Índice de
Conteúdo GRI

Informações
Corporativas

A EMAE também responde a órgãos reguladores e participa de algumas associações e entidades, com destaque para:

- **CVM** - Comissão de Valores Imobiliários.
- **ANEEL** - Agência Nacional de Energia Elétrica.
- **ONS** - Operador Nacional do Sistema Elétrico.
- **CCEE** - Câmara de Comercialização de Energia Elétrica.
- **CREA-SP** - Conselho Regional de Engenharia e Agricultura.
- **ABGR** - Associação Brasileira de Gerência de Riscos.
- **ABRACONEE** - Associação Brasileira dos Contadores do Setor de Energia Elétrica.
- **ABRAGE** - Associação Brasileira de Empresas Geradoras de Energia Elétrica.
- **ABRAGET** - Associação Brasileira de Geradoras Térmicas.
- **APADE** - Associação dos Pais e Amigos de Pessoas com Deficiência.
- **ASUG** - Associação de Usuários do SAP.
- **ABRAGEL** - Associação Brasileira de Geração de Energia Limpa.
- **ABA** - Associação Brasileira de Anunciantes.

Entidades Incluídas nas Demonstrações Financeiras Consolidadas

GRI 102-45

A **EMAE** apresenta a lista das entidades, empresas e representações incluídas nas Demonstrações Financeiras (DF) Consolidadas ou

- **ONS** - Operador Nacional do Sistema Elétrico.
- **CCEE** - Câmara de Comercialização de Energia Elétrica.
- **CVM** - Comissão de Valores Imobiliários.
- **B3** - Brasil Bolsa Balcão.
- Vivest Previdência Complementar.
- **ANEEL** - Agência Nacional de Energia Elétrica.



Introdução

Nosso
Negócio

Governança
Corporativa

Gestão
de Valor

Índice de
Conteúdo GRI

Informações
Corporativas

GESTÃO DE VALOR



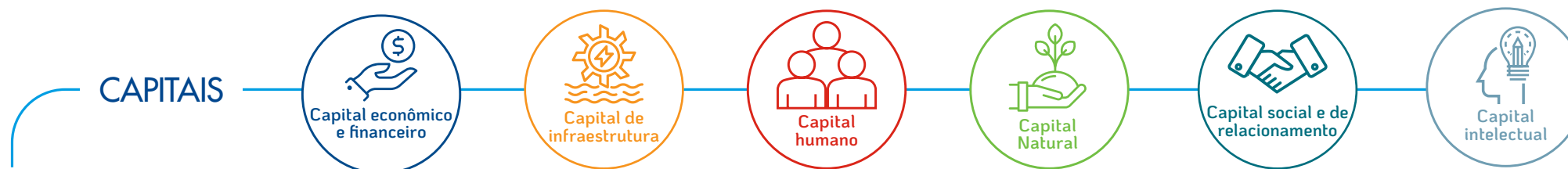
Usina fotovoltaica flutuante na represa Billings

Para a **EMAE**, a gestão baseada em valor guia as tomadas de decisões com a principal finalidade de auxiliar no desenvolvimento dos negócios, especialmente em longo prazo, e o aumento da competitividade nas operações e nos serviços, e é orientada para os resultados tendo como base os valores e a cultura da empresa.

Por se tratar de um processo sistêmico, a gestão baseada em valor envolve todos os níveis hierárquicos da **EMAE**.



Barragem Rio das Pedras - São Bernardo do Campo/SP



Introdução

Nosso
Negócio

Governança
Corporativa

Gestão
de Valor

Índice de
Conteúdo GRI

Informações
Corporativas



Capital Econômico e Financeiro

Conjunto de recursos disponíveis para ser utilizado no desenvolvimento das atividades da empresa.

Tema Material - Desempenho econômico e financeiro.



Capital de Infraestrutura

Todo tipo de estruturas disponíveis para uso na produção de bens ou na prestação de serviços como máquinas, equipamentos, instalações, edificações, benfeitorias e terrenos.

Tema Material - Eficiência energética.

Introdução

Nosso
Negócio

Governança
Corporativa

Gestão
de Valor

Índice de
Conteúdo GRI

Informações
Corporativas

**Imagem de visita técnica na usina subterrânea de Henry Borden realizada antes das medidas de afastamento social adotadas pela Companhia em função da pandemia de COVID 19.*



Capital Intelectual

Intangíveis baseados em conhecimento como patentes, direitos autorais, software, direitos e licenças, além do conhecimento tácito, sistemas, procedimentos e protocolos.

Tema Material - Tecnologia, Inovação e Alternativas Energéticas.



Capital Humano

Competências, habilidades e experiências das pessoas e suas motivações para inovar.

Tema Material - Gestão do capital humano e diversidade.



Capital Social e de Relacionamento

Instituições e os relacionamentos dentro e entre comunidades, grupos de partes interessadas e outras redes, e a capacidade de compartilhar informações para melhorar o bem-estar individual e coletivo.

Tema Material - Promoção da saúde e segurança da população.



Capital Natural

Recursos ambientais renováveis e não renováveis e processos ambientais que fornecem bens ou serviços que apoiam a prosperidade passada, presente e futura de uma organização.

Tema Material - Recursos hídricos, conservação de ecossistemas e biodiversidade, controle e tratamento de água e efluentes.



Introdução

Nosso Negócio

Governança Corporativa

Gestão de Valor

Índice de Conteúdo GRI

Informações Corporativas



Capital Econômico e Financeiro

GRI 103-2 | 103-3/201

Apresentamos resultados econômico-financeiros consistentes em 2020, mais um aspecto positivo desse ano com situações tão atípicas. O lucro bruto foi R\$ 206,6 milhões, o que representa aumento de 147% frente ao apurado em 2019, principalmente em função da revisão do plano de investimentos das usinas sob concessão que levou à reversão de provisão no resultado de 2020, reduzindo o custo do serviço. A geração operacional de caixa medida pelo EBITDA, foi de R\$ 149,1 milhões com margem de 33% sobre a receita líquida, evolução de 266% ao EBITDA registrado no ano anterior. O lucro líquido aumentou em 114%, totalizando R\$ 198,5 milhões. Outro destaque, foi o anúncio do pagamento de dividendos extraordinários em montante recorde, R\$ 221,6 milhões, que decorreu dos bons resultados obtidos pela EMAE em anos anteriores, levando a acumular reservas que, agora, foram em parte revertidas como remuneração a seus acionistas, já que a lei das S.A. e o Estatuto Social da Companhia estabelecem que o valor de reservas acumuladas não pode superar o valor do capital social.

Distribuição do Valor Adicionado

GRI 201-1

Em 2020, o valor econômico direto gerado pelas receitas da Companhia foi de R\$ 650,0 milhões; o valor econômico distribuído, em termos de custos operacionais, salários e benefícios de empregados, pagamentos a provedores de capital, pagamentos ao governo (por país) e investimentos na comunidade foi de R\$ 498,7 milhões, o que representa índice de agregação de 76%; e o valor econômico retido foi de R\$ 151,3 milhões, representando 23% do valor econômico direto gerado em 2020.

**INVESTIMENTOS NA
COMUNIDADE FOI DE
R\$ 498,7 MILHÕES**
o que representa índice
de agregação de 76%



Introdução

Nosso
Negócio

Governança
Corporativa

Gestão
de Valor

Índice de
Conteúdo GRI

Informações
Corporativas

Capital de Infraestrutura



A infraestrutura da **EMAE** inclui todos os ativos pertencentes ao parque gerador e que registraram em 2020 1.414,12 GWh de geração de energia, o que equivale a 160,98 MW médios.



Vista aérea das estruturas da PCH Pirapora

Capacidade Instalada por Regime Regulatório

USINAS	MODELO DE NEGÓCIO	CAPACIDADE INSTALADA (MW)	GERAÇÃO VERIFICADA EM 2020 (MW MÉDIOS)
Henry Borden	Regime de Cotas - 100% ACR até o vcto. outorga - Lei 12.783/2013	889,00	120,39
Porto Góes	Regime de Cotas - 100% ACR até o vcto. outorga - Lei 12.783/2013	24,30	12,27
Rasgão	Regime de Cotas - 100% ACR até o vcto. outorga - Lei 12.783/2013	22,00	13,09
Pirapora	CCEAR - 10º Leilão de Energia de Novos Empreendimentos (30/7/2010)	25,24	15,23
Total		960,54	160,98

Introdução

Nosso Negócio

Governança Corporativa

Gestão de Valor

Índice de Conteúdo GRI

Informações Corporativas

Dados Técnicos

DADOS TÉCNICOS (INSUMOS, CAPACIDADE DE PRODUÇÃO, VENDAS, PERDAS)	2020	2019	2018
Energia gerada (GWh)	1.414	2.039	795,8
Energia comprada (GWh)	-	-	-
Perdas elétricas – Total (%) sobre o requisito de energia	3	3	3
Perdas técnicas – (%) sobre o requisito de energia	3	3	3
Perdas não técnicas – (%) sobre o requisito de energia	-	-	-
Venda de energia por capacidade instalada (GWh/MVA* n° horas/ano)	0,00015	0,00015	0,00015
Energia vendida por empregado (MWh)	3.142	4.890	3.263

*Perdas elétricas estimadas até o centro de gravidade do submercado SE/CO



Introdução

Nosso
Negócio

Governança
Corporativa

Gestão
de Valor

Índice de
Conteúdo GRI

Informações
Corporativas

Caracterização dos Empreendimentos

UNIDADE DE NEGÓCIO	LOCALIDADE	TIPO DE OPERAÇÃO	POTÊNCIA INSTALADA	TAMANHO DA UNID. EM KM ²	INSTALAÇÕES DE TRANSMISSÃO DE INTERESSE RESTRITO
Usina Hidrelétrica Henry Borden	Cubatão	Produção	889	163,918	Usina Hidrelétrica de Henry Borden – SE Elevadora com um banco de transformadores monofásicos de 11/88kV, 49,5MVA; um banco de transformadores monofásicos de 11/88kV (com dois transformadores religáveis em 138kV e potência de 15/20MVA), 49,5MVA, três bancos de transformadores monofásicos de 11/88kV, 60MVA; dois transformadores trifásicos de 11/88kV (religáveis em 138kV), 75/90MVA; um banco de transformadores monofásicos de 11/230kV, 75MVA; seis transformadores trifásicos de 13,8/230kV, 75MVA e um banco de transformadores monofásicos de 230/88kV, 75MVA (Banco 231).
Usina Hidrelétrica Porto Góes	Salto	Produção	24,8	0,161	SE Elevadora com um transformador trifásico de 7,2/23kV, 8,2MVA e um transformador trifásico de 7,2/23kV, 30MVA.
Usina Hidrelétrica Rasgão	Pirapora do Bom Jesus	Produção	22	1,156	SE Elevadora, com um banco de transformadores monofásicos de 6,6/88kV 11,25MVA e um transformador trifásico de 6,6/88kV (religável em 138kV), 12/15MVA.
Pequena Central Hidrelétrica Pirapora	Pirapora do Bom Jesus	Produção	25	11,513	SE Elevadora com dois transformadores trifásicos 6,9 / 88kV - 13,6MVA (religável em 138kV).
Usina Termelétrica Piratininga	São Paulo (Capital)	Produção (unidade de negócio arrendada e ciclotérmico fechado com a UTE Fernando Gasparian – Baixada Santista Energia S.A.).	472	0,289	SE Elevadora com dois bancos de transformadores monofásicos 13,8kV/88kV, 120MVA (20MVA/fase) e dois bancos transformadores de 14,4/230kV, 142,5 MVA (47,5 MVA/fase).



Introdução

Nosso Negócio

Governança Corporativa

Gestão de Valor

Índice de Conteúdo GRI

Informações Corporativas

Manutenção das Estruturas

Mesmo com as restrições impostas pela pandemia da Covid-19, a Companhia cumpriu o cronograma de manutenção 2020, garantindo assim a confiabilidade operacional dos equipamentos e sistemas das usinas e estruturas, com consequente manutenção dos indicadores de Indisponibilidade e desempenho dentro dos parâmetros regulatórios.



Desenvolvimento de Novos Projetos

Na busca por associar o desenvolvimento de novas frentes de negócios e a modernização dos ativos em operação, a **EMAE** iniciou no período investimentos em novos projetos, com destaque:

- Participação na obtenção da Licença Prévia do Projeto de Substituição Tecnológica da Usina Termelétrica Piratininga;
- Planejamento da estratégia de implantação de térmicas;
- Gestão do Plano de Implantação de Melhorias nas Usinas do Regime de Cotas;
- Conclusão da Implantação do parque dos Romeiros, que era uma condicionante da licença de operação da PCH Pirapora;
- Início do contrato de fornecimento, instalação e Implantação de Subestação Compacta a Gás 88-138/3,8kV para Usina Elevatória São Paulo, trazendo modernização e novas tecnologias à empresa;
- Início do contrato de fornecimento de 4 rotores Pelton para as unidades 3 a 8 da Usina Henry Borden, que possibilitará o aumento de confiabilidade e disponibilidade dos geradores para o Sistema Interligado Nacional;
- Conclusão do Fornecimento e Instalação de Transformador Elevador Trifásico de 75/90MVA 11/88-138kV - Usina Henry Borden – Externa, restabelecendo as condições operacionais da UG4;
- Conclusão do Fornecimento e Instalação de transformador de 30MVA – UPG, agregando maior flexibilidade e confiabilidade à usina;
- Conclusão das Obras de recuperação das estruturas civis da Barragem de Pirapora;
- Início da Reforma e Modernização da Ponte Rolante da Casa de Força da Usina Geradora de Rasgão – UGR, a qual possibilitará os serviços de modernização das unidades geradoras de forma segura;
- Início do Fornecimento e instalação de uma Plataforma de Gestão do SMF - Sistema de Medição e Faturamento **EMAE**, agregando maior confiabilidade e recursos no atendimento aos requisitos dos submódulos do Operador Nacional do Sistema - ONS;
- Implantação e normatização da “Inspeção dos Órgãos de Descarga” das usinas e barragens da empresa, que inclui executar a inspeção em todas as instalações e emitir os respectivos relatórios.



Introdução

Nosso Negócio

Governança Corporativa

Gestão de Valor

Índice de Conteúdo GRI

Informações Corporativas

Adicionalmente aos investimentos mencionados, seguimos no desenvolvimento de projetos arrojados, como o sucesso na concessão de uso dos espaços da Usina São Paulo, considerando as duas laterais do rio Pinheiros do entorno da antiga usina Traição e, inclusive, o teto do prédio, que fica sobre o rio. Essa iniciativa, foi uma maneira pioneira de monetizar um imóvel, que incrementará as receitas da EMAE em mais de R\$ 280 milhões até 2042, ao mesmo tempo que tem um caráter socioambiental, como ponto importante dentro do projeto de revitalização do rio Pinheiros, no qual a EMAE participa ativamente, promovendo a valorização das margens

do rio, colaborando para a melhoria da qualidade das águas e incentivando a ocupação dos espaços pela população.

Podemos também mencionar a intenção em ampliar a capacidade de geração de energia limpa, com a instalação de plantas de geração fotovoltaica flutuantes nos reservatórios operados pela Companhia.

O início do projeto foi dado com um teste no Reservatório Billings que resultou no lançamento de uma chamada pública para selecionar parceiros para desenvolver e instalar usinas fotovoltaicas flutuantes no reservatório Billings, localizado na cidade de São Paulo e sob gestão da **EMAE**.

**ESSA INICIATIVA FOI UMA
MANEIRA PIONEIRA DE
MONETIZAR UM IMÓVEL, QUE
INCREMENTARÁ AS RECEITAS
DA EMAE EM MAIS DE
R\$ 280 MILHÕES ATÉ 2042,
ao mesmo tempo que tem um
caráter socioambiental**



Introdução

Nosso
Negócio

Governança
Corporativa

Gestão
de Valor

Índice de
Conteúdo GRI

Informações
Corporativas



Capital Intelectual

A Companhia apoia projetos de inovação no setor elétrico e se mostra cada vez mais essencial para atender à crescente demanda de consumo e para apoiar na redução dos efeitos negativos ao Meio Ambiente. Por isso, investe continuamente em pesquisa, desenvolvimento, inovação e tecnologia de ponta para modernizar os processos e buscar as melhores soluções para o negócio e para todos os públicos de interesse.

Também desenvolve diferentes projetos de pesquisa para ganhar eficiência nos serviços de geração, assim como estudos voltados a aspectos relacionados à responsabilidade ambiental da Companhia nas operações. Os projetos são desenvolvidos a partir de chamadas públicas para a apresentação de propostas, dentre as quais são selecionadas aquelas de maior interesse e viabilidade.

Em 2020, um projeto de pesquisa foi concluído, dois seguiram em andamento e um foi iniciado. Os projetos versam sobre assuntos relacionados às atividades operacionais da **EMAE**, por aspectos tecnológicos e ambientais.



Reunião técnica realizada antes das medidas de saúde e segurança adotadas pela Companhia em função da pandemia de COVID 19

Introdução

Nosso
Negócio

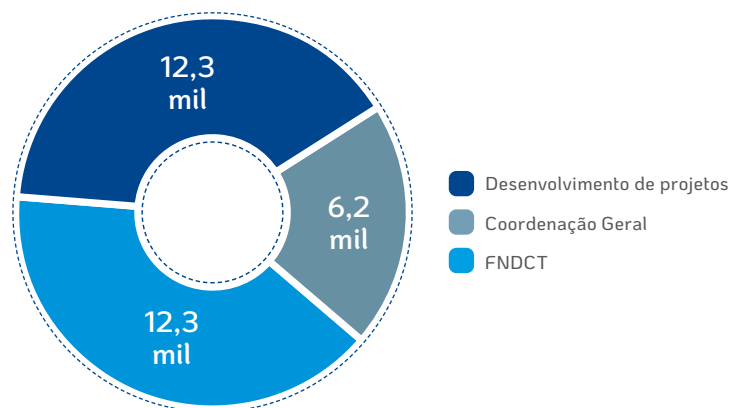
Governança
Corporativa

Gestão
de Valor

Índice de
Conteúdo GRI

Informações
Corporativas

P&D no Setor Elétrico



Pesquisa & Desenvolvimento (P&D)

No sentido de contribuir com o desenvolvimento no setor elétrico brasileiro, e atendendo a Lei Federal nº 9.991, de 24 de julho de 2000, a **EMAE** investe, anualmente, no mínimo um por cento de sua Receita Operacional Líquida (ROL) em projetos de Pesquisa & Desenvolvimento (P&D) para o Setor Elétrico.

Desde o início do programa (setembro de 2004) até dezembro/2020, a Companhia destinou cerca de R\$ 30,8 milhões à P&D, dos quais R\$ 12,3 milhões para conta de desenvolvimento de projetos, R\$ 12,3 milhões em taxas para o FNDCT - Fundo Nacional de Desenvolvimento Científico e Tecnológico da FINEP – Financiadora de Estudos e Projetos e R\$ 6,2 milhões em taxas para a Coordenação Geral de Orçamento e Finanças do Ministério de Minas e Energia, conforme resolução setorial.

No exercício de 2020, deu-se a continuidade aos projetos da Chamada Pública realizada em 2016 e iniciados os projetos captados na Chamada Pública de 2017, conforme relação ao lado:

2020



Projeto Concluído

Análise da variabilidade solarimérica e redução da vida útil de sistemas fotovoltaicos em locais inóspitos: estudo de caso na região do Tietê.



Projetos em Andamento

Plataforma de monitoramento hidro ambiental multiuso;



Pesquisa e Desenvolvimento

de solução mecânica automática para retenção e coleta de resíduos sólidos - Estudo de Caso para o sistema Alto-Tietê.

Projeto Iniciado

Desenvolvimento de Solução Mecânica Automática para Retenção e Coleta de Resíduos Sólidos no Sistema Alto-Tietê.



Introdução

Nosso Negócio

Governança Corporativa

Gestão de Valor

Índice de Conteúdo GRI

Informações Corporativas

Recursos Aplicados em Pesquisa e Desenvolvimento Tecnológico e Científico (em R\$ mil)

POR TEMAS DE PESQUISA (MANUAL DE PESQUISA E DESENVOLVIMENTO – ANEEL)	2020		2019		2018	
	R\$ mil	%	R\$ mil	%	R\$ mil	%
FA - Fontes alternativas de geração de energia elétrica	-	-	98,18	4,01%	27,30	1,42%
GB - Gestão de Bacias e Reservatórios	1.738,3	100,00%	1.630,68	66,64%	1.191,84	61,97%
MA - Meio Ambiente	-	-	137,00	5,60%	238,12	12,38%
SC - Supervisão, Controle e Proteção de Sistemas de Energia Elétrica	-	-	575,69	23,53%	463,75	24,11%
OU - Outro - Gestão de P&D Total	-	-	5,56	0,23%	2,19	0,11%
Total	1.738,3	100,00%	2.447,11	100,00%	1.923,20	100,00%



Introdução

Nosso
Negócio

Governança
Corporativa

Gestão
de Valor

Índice de
Conteúdo GRI

Informações
Corporativas



Capital Humano

GRI 103-2 | 103-3/401 | 103-2 | 103-3/405 | 102-41

A pandemia da Covid-19 transformou o capital humano em muitos aspectos, inclusive nas relações de trabalho. Em consonância com os termos declarados pela Organização Mundial da Saúde (OMS) e pelo Ministério da Saúde e Governo do Estado de São Paulo, a **EMAE** analisou, propôs, estabeleceu e executou boa parte das medidas para normatizar e implementar ações emergenciais e temporárias, com revisões e redefinições periódicas, de acordo com a evolução dos fatos correlacionados, para prevenir a propagação da Covid-19 no âmbito da Companhia.

Dentre as principais medidas estão a priorização do trabalho remoto para os empregados de áreas administrativas enquadrados nos grupos de risco, afastamento dos aprendizes e estagiários, afastamento dos empregados com casos suspeitos ou confirmados de Covid-19, triagem, uso de máscaras faciais e álcool em gel.

Encerramos o ano de 2020 com 446 empregados, considerando 5 novos profissionais contratados, 2 reintegrados ao quadro de pessoal por decisão judicial e 18 desligamentos, que representaram uma taxa de rotatividade de 2,58%. Os novos empregados passaram por um programa de integração, que envolveu treinamentos de segurança e do Código de Conduta e Integridade e Programa de Integridade e visitas técnicas em algumas estruturas da Companhia.

Todos os empregados da EMAE (100%) estão cobertos por acordos de Negociação Coletiva firmados entre a Companhia e os sindicatos representativos das categorias profissionais.

Quantidade de Novas Contratações e Desligamentos por Faixa Etária e Gênero

GRI 401-1

Contratações e Desligamentos por Faixa Etária e Gênero

POR TEMAS DE PESQUISA (MANUAL DE PESQUISA E DESENVOLVIMENTO – ANEEL)	NOVAS CONTRATAÇÕES	DESLIGAMENTOS
Abaixo de 30 anos	1	1
Entre 30 e 50 anos	3	1
Acima de 50 anos	1	16
Total	5	18
Homens	5	15
Mulheres	0	3
Total	5	18



Introdução

Nosso Negócio

Governança Corporativa

Gestão de Valor

Índice de Conteúdo GRI

Informações Corporativas

Quantidade de Empregados por Negócio e Gênero

GRI 102-8

NEGÓCIO	2020			2019			2018		
	TOTAL	MULHERES	HOMENS	TOTAL	MULHERES	HOMENS	TOTAL	MULHERES	HOMENS
Sede	142	29	113	188	33	155	177	33	144
UHE Pedreira	40	1	39	39	1	38	28	0	28
UHE Porto Góes	22	1	21	22	1	21	15	0	15
UHE Rasgão	24	0	24	25	0	25	19	0	19
UHE São Paulo	40	0	40	42	1	41	34	0	34
UHE Henry Borden	92	4	88	99	4	95	81	3	78
UTE Piratininga	27	0	27	28	0	28	28	0	28
PCH Pirapora	11	0	11	14	0	14	10	0	10
Demais locais de trabalho	48	3	45	0	0	0	1	0	1



Introdução

Nosso
Negócio

Governança
Corporativa

Gestão
de Valor

Índice de
Conteúdo GRI

Informações
Corporativas

Percentual de Empregados por Categoria Funcional, Faixa Etária e Gênero (em %)

GRI 405-1

CATEGORIA FUNCIONAL	ABAIXO DE 30 ANOS	ENTRE 30 E 50 ANOS	ACIMA DOS 50 ANOS	MULHERES	HOMENS
Diretores/órgãos de governança	0	25	75	0	100
Gerentes	0	26,7	73,3	26,7	73
Coordenadores/especialistas	2,7	35,1	62,2	16,2	83,8
Analistas e Técnicos	2,8	45	52,2	13,3	86,7
Operadores	13,6	35,2	51,2	1,4	98,6
Outros	0	0	0	0	0

Licença Maternidade

GRI 401-3

A Licença Maternidade e a Licença Adoção são concedidas a todas as 37 empregadas (100%), de acordo com o período estabelecido na Legislação. O mesmo se dá aos 409 empregados (100%), com a Licença Paternidade de cinco dias, contados a partir do nascimento ou da data de adoção da criança, prevista em norma interna. Embora a EMAE não esteja cadastrada no programa Empresa Cidadã, ela segue um dos preceitos desse modelo ao possibilitar a todos os empregados se ausentarem do trabalho, por até 15 dias, para acompanhar e prestar os devidos cuidados ao familiar doente, reconhecido como seu dependente direto ou agregado no seu plano de saúde, mediante apresentação de justificativa médica, analisada e ratificada pela sua área de serviço social.

Em 2020, nenhuma funcionária **EMAE** solicitou a Licença Maternidade e quatro funcionários requisitaram a Licença Paternidade. Todos eles (100%) retornaram ao trabalho após o período de Licença e continuaram empregados após 12 meses.



Introdução

Nosso Negócio

Governança Corporativa

Gestão de Valor

Índice de Conteúdo GRI

Informações Corporativas

Universidade Corporativa EMAE

GRI 103-2 | 103-3/404 | 404-1 | 404-2 | 404-3

A Universidade Corporativa (UCE) tem como objetivo a construção de uma cultura de ensino-aprendizagem para melhorar o desempenho organizacional, por meio da realização de um processo de educação e aprendizado, interno ou externo, individual ou coletivo, presencial, *on-line* ou combinado, direcionado para o desenvolvimento de habilidades e competências.

As formas de ensino-aprendizagem acontecem através de alguns treinamentos comportamentais, técnico-operacionais, de saúde e segurança do trabalho, programas de concessão de bolsa de estudos, estágio curricular e de aprendizagem e palestras temáticas, com foco no aperfeiçoamento profissional, por meio de atualização e reciclagem de conhecimentos.

Assim como outras ações, o treinamento corporativo foi duramente impactado pela pandemia do Novo Coronavírus, principalmente o comportamental, que envolve a aplicação de técnicas de dinâmicas de grupo, muitas vezes com toques físicos.

Os poucos treinamentos que aconteceram foram técnico-operacionais e, assim mesmo, somente aqueles que puderam ser realizados na modalidade de Ensino à Distância (EaD) ou de forma híbrida – presencial e *on-line*.

Ao todo, foram 6.829,95 horas de treinamento no período, o que representa a média de 15,3 horas/funcionário, sendo 16,70 horas em média para os homens e 3,4 para mulheres.

Ao todo, foram 6.829,95 horas de treinamento no período, o que representa a média de 15,3 horas/funcionário, sendo 16,70 horas em média para os homens e 3,4 para mulheres.

Em complemento às ações de desenvolvimento dos empregados está a avaliação de desempenho que é realizada anualmente e abrange 100% dos colaboradores. Independente do gênero ou categoria funcional, sendo utilizada a ferramenta do CHA (Conhecimento, Habilidade e Atitude). Em 2020, com vistas a identificar e levantar os pontos fortes e fracos, foi elaborado, estabelecido e monitorado um plano de ação e desenvolvimento de atividades para melhoria de desempenho.

Benefícios

GRI 401-2

A **EMAE** oferece a todos os empregados os mesmos pacotes de benefícios, com destaque para a Previdência Privada que busca suplementar os benefícios concedidos pela Previdência Social (INSS). Em complemento e alinhado com a *Política Social Empresarial*, a Companhia também oferece aos empregados o Plano Assistencial Médico, Hospitalar e Odontológico, Vale-Refeição (VR), Vale-Alimentação (VA), Auxílio Creche, Auxílio Babá, Vale Transporte, programa de remuneração por resultados e bolsa de estudos, sendo que alguns benefícios são estendidos para os dependentes.

Saúde e Segurança Ocupacional

GRI 103-2 | 103-3/403 | 403-9

Saúde e Segurança são aspectos de atenção permanente na Companhia, que desenvolve ações preventivas e de treinamento.

O sistema de gestão de Saúde e Segurança Ocupacional (SSO) foi implementado em atendimento aos requisitos legais constantes nas Normas Regulamentadoras (NR), e demais dispositivos legais vigentes, e abrange todo o



Introdução

Nosso
Negócio

Governança
Corporativa

Gestão
de Valor

Índice de
Conteúdo GRI

Informações
Corporativas

processo produtivo e as atividades intrínsecas, ao contemplar as áreas corporativa e operacional, locais de trabalho e empregados da empresa, independente do gênero, faixa etária, categoria funcional e risco de exposição.

Os perigos relacionados ao trabalho são identificados e validados pelos profissionais dos Serviços Especializados em Engenharia de Segurança e em Medicina do Trabalho (SESMT), os quais auxiliam na identificação dos empregados que fazem jus ao recebimento do adicional de periculosidade.

A política de Recursos Humanos destaca a promoção de um ambiente de trabalho saudável e seguro, através de:

- Conscientização e prevenção de doenças e acidentes;
- Engajamento e exemplo das lideranças;
- Incentivo e valorização de comportamentos seguros e saudáveis.

A integração de prestadores de serviços no contexto de saúde e segurança se dá por meio de treinamento sobre os riscos existentes nas atividades que vão executar e locais em que vão trabalhar, para assegurar a sua integridade física e evitar a ocorrência de acidentes e doenças ocupacionais.

Como forma de evitar o contágio e a propagação da Covid-19, por precaução, esse treinamento presencial foi suspenso e o conteúdo programático foi inserido como anexo no formulário de Análise Preliminar de Risco (APR). As empresas contratadas estão obrigadas a enviar os documentos comprobatórios de que todos os terceirizados têm ciência dos riscos de exposição existentes nas atividades e locais de trabalho da **EMAE** e o que precisam fazer para prevenir acidentes.



Atividade de manutenção fotografada antes das medidas de saúde e segurança adotadas pela Companhia em função da pandemia de COVID 19.

Em todos os contratos de prestação de serviços celebrados entre a EMAE e prestadores de serviços há uma cláusula específica de anexos, dentre os quais consta as Diretrizes Básicas de Segurança do Trabalho, que devem ser rigorosamente atendidas pelas contratadas.

Em 2020, as Comissões Internas de Prevenção de Acidentes (CIPA) tiveram que se reinventar e se readequar às necessárias medidas para prevenir e conter a propagação da Covid-19.

A CIPA Sede realizou as referidas reuniões de forma remota, enquanto a Usina Henry Borden (UHB) decidiu manter a realização presencial em local aberto e ventilado, e procedimentos adequados. A Semana Interna de Prevenção de Acidentes (SIPAT) apresentou uma formatação bem diferenciada se comparada à configuração de anos anteriores: sem aglomerações, interatividades, cumprimentos com toques físicos, animações, expressões faciais de alegria e calor humano.

Em 2020, ocorreram 3 acidentes do trabalho com lesão em mão, nariz e clavícula, sendo 2 sem afastamento e 1 com afastamento de 41 dias, que equivalem a uma taxa de frequência de 2,50 e de gravidade de 34,11.

Introdução

Nosso
Negócio

Governança
Corporativa

Gestão
de Valor

Índice de
Conteúdo GRI

Informações
Corporativas



Capital Social e de Relacionamento

GRI 103-2 | 103-3/413 | 413-1

Em relação a este tema, um dos objetivos da EMAE é apoiar o desenvolvimento das comunidades situadas no entorno dos empreendimentos implantados e em operação. Em 2020 as atividades foram bastante restritas devido à pandemia da Covid-19. As ações estão voltadas ao bem-estar da população, e compreendem:

- a conscientização sobre a importância do descarte correto de resíduos,
- atividades de limpeza da região do sistema hidráulico da Companhia, que contribuem também para a redução da multiplicação de insetos na região,
- atividades voltadas à segurança da população que vive no entorno das barragens, como o desenvolvimento do Plano de Ação de Emergência (PAE).

Além disso, a Companhia destina recursos a projetos sociais com a utilização de leis de incentivo fiscal.

No exercício de 2020, foram investidos R\$ 1,84 milhão, distribuídos entre o projeto de incentivo à cultura e áudio visual, o Fundo Estadual do Idoso e da Criança e Adolescente, Programa Nacional de Apoio à Atenção da Saúde da Pessoa com Deficiência (Pronas) e projeto de incentivo ao esporte.

Plano de Ação de Emergência (PAE)

GRI 102-11

Todos os PAEs foram revisados durante o ano de 2020. A Companhia fez vários contatos com prefeituras municipais impactadas, para adequação dos Planos de Contingências Locais (Plancon) em elaboração pelas Defesas Civis municipais. Com o apoio da **EMAE**, foram fornecidas placas de sinalização para a identificação de rotas de fugas e ponto de encontro nas Zonas de Auto salvamento (Prefeitura de Salto).

Para a implantação dos PAEs foi elaborada uma Especificação Técnica para a contratação de empresas especializadas, pois a companhia entendeu que essas atividades necessitam de um corpo técnico específico para definição da forma de comunicação com a população, treinamento e outros aspectos. Em 2021 essa contratação deve ser concluída.

Fornecedores

GRI 102-9

Os principais fornecedores da Companhia são empresas que atuam nos setores de infraestrutura e energia, como prestadores de serviço de operação e manutenção de usinas e empresas de distribuição e transmissão de eletricidade. Nos contratos, a **EMAE** estabelece que a contratada não deve permitir exploração direta ou indireta de mão de obra infantil, mão de obra análoga à escrava ou trabalho forçado, bem como implantar esforços junto aos seus respectivos fornecedores nesse sentido.



Introdução

Nosso
Negócio

Governança
Corporativa

Gestão
de Valor

Índice de
Conteúdo GRI

Informações
Corporativas

Capital Natural

GRI 103-2 | 103-3/302 | 302-1



Com uma atuação consistente e buscando de forma contínua a mitigação de impactos ao Meio Ambiente, a Companhia está sempre atenta aos princípios sustentáveis em todas as etapas dos empreendimentos e ações, com o foco na preservação dos recursos naturais nas regiões onde opera ou mantém estruturas.

No que diz respeito ao consumo de energia dentro da organização, foi contabilizado o uso de 41.420,726 MWh em eletricidade – considerando as usinas e os escritórios da Companhia e foram comercializados 1.414.115,136 MWh. Foram consumidos ainda 18.572 litros de gasolina, 16.130 litros de lubrificante, 187.346 litros de diesel e 55.451 litros de etanol.



Gestão de Recursos Hídricos

GRI 103-2 | 103-3/303 | 303-1 | 303-3 | 303-5

A **EMAE** está presente, de maneira direta ou indireta, nas bacias do Alto e Médio Tietê e da Baixada Santista, que possuem extrema relevância para a geração de energia por meio das suas usinas hidrelétricas e para o abastecimento público de água para população, o que demanda uma gestão robusta dos recursos hídricos. Por estar localizada em áreas densamente povoadas e sujeitas aos impactos que a ocupação humana provoca, existe uma preocupação adicional com a poluição pelo despejo de esgotos e dejetos humanos, descarte irregular de efluentes de atividades industriais, lixo e detritos depositados irregularmente, ocupação de margens e nascentes – com a destruição da vegetação, especialmente

a ciliar, enfraquecendo e até eliminando nascentes e provocando o arraste de materiais sólidos que assoreiam os corpos d'água e reservatórios.

A escassez de recursos hídricos exige atuação da Companhia no acompanhamento dos níveis dos reservatórios com o objetivo de garantir a qualidade e disponibilidade de água para seus diferentes usos.

Dessa forma, a Companhia trabalha em sintonia com os Órgãos de Gerenciamento Hídrico do Estado de São Paulo, em especial, os da Região Metropolitana (SABESP, DAEE, Comitês de Bacia Hidrográfica etc.).



Introdução

Nosso
Negócio

Governança
Corporativa

Gestão
de Valor

Índice de
Conteúdo GRI

Informações
Corporativas

É importante ressaltar que, além dos custos de retirada de detritos, vegetação e sedimentos, a operação dos equipamentos com águas severamente poluídas aumenta os desgastes desses equipamentos, os custos de manutenção e o risco de ocorrência de defeitos e quebras.

Em 2020 a **EMAE** retirou 18.434.790.642 m³ de águas superficiais, considerando nesse total os valores outorgados pelas estruturas de barramentos e usinas, portanto, possuem uso não consuntivo. Além disso, foram consumidos 18.434.807.746 m³ de água provenientes da SABESP nas atividades da Empresa.

Destaca-se que a água utilizada pela **EMAE** não é consumida em processos que gerem poluentes e a Companhia obrigatoriamente deve realizar o monitoramento da qualidade de água, sedimentos e peixes sempre que necessário.

Um dos principais impactos associados aos recursos hídricos geridos pela **EMAE** é decorrente da presença humana, potencializado pela densidade populacional e pelas ocupações irregulares das margens dos reservatórios, rios e córregos que afluem os reservatórios, alterando a qualidade dessas águas. A descarga de efluentes sanitários e industriais sem o devido tratamento permanece sendo um fator de degradação. Além disso, as ocupações irregulares são outro fator de risco considerado relevante, considerando que o acesso ao saneamento é muito reduzido, embora haja esforço do poder público para buscar uma solução para esse tipo de desigualdade.

A degradação ambiental dos corpos d'água na Região Metropolitana de São Paulo traz problemas para operação do sistema, principalmente pela presença de lixo,

que entope as grades dos sistemas de adução, obrigando a instalação de máquinas e equipamentos para retirada de lixo, o que aumenta os custos de operação e manutenção do sistema. O arraste dos sedimentos do leito e margens desses corpos d'água, principalmente após longos períodos de estiagem, geralmente com altos níveis de demanda Bioquímica de Oxigênio (DBO), pode provocar danos ambientais à jusante do sistema, isso foge do controle operacional das estruturas da **EMAE**, que tendem a fazer o controle de volumes no limite da capacidade operacional da Empresa.

Nesse contexto, apesar da **EMAE** não exercer atividade poluidora das águas, já foi acionada em anos anteriores pelos órgãos de controle ambiental em função de danos dessa natureza. Recorreu administrativa e judicialmente em todas as ocasiões por entender que não é agente poluidor, pois opera o sistema de controle de enchentes, atividade que executa em função da implantação do Complexo Henry Borden, desde a década de 1920.

É importante ressaltar que, além dos custos de retirada de detritos, vegetação e sedimentos, a operação dos equipamentos com águas severamente poluídas aumenta os desgastes desses equipamentos, os custos de manutenção e o risco de ocorrência de defeitos e quebras.



Introdução

Nosso
Negócio

Governança
Corporativa

Gestão
de Valor

Índice de
Conteúdo GRI

Informações
Corporativas

Resíduos

GRI - 103-2 | 103-3/306 | 306-2

No tocante aos resíduos sólidos, a deficiência na coleta domiciliar e a dificuldade de abrangência dos projetos de educação ambiental para a população contribui para a poluição dos mananciais.

A Companhia gerou em 2020, 11.854,60 quilos de resíduos não perigosos que foram destinados para aterros, 12.125,00 quilos de materiais destinados para reciclagem, em parceria com uma cooperativa de catadores. Com relação aos resíduos classificados como perigosos, foram gerados 27.077,60 quilos de materiais destinados para recuperação, coprocessamento ou ficaram armazenados de maneira adequada.

A implantação dos serviços de remoção de detritos flutuantes, a partir do uso de embarcações do tipo *Ecoboat* proporcionou considerável melhora na remoção de detritos e vegetação flutuante do Canal Pinheiros. Os serviços de remoção desses detritos e de vegetação flutuantes, dispersos por todo o espelho d'água do Canal Pinheiros, não eram passíveis de execução, com a

mesma eficiência, com outros tipos de embarcações utilizadas historicamente no Canal Pinheiros (Conjuntos Escavo-Barcaças), os quais se destinavam à remoção de grandes volumes de detritos e de vegetação concentrados em Barreiras flutuantes, instaladas em pontos estratégicos do Canal.

Facilitando a atuação dos *Ecoboats*, também estão em teste barreiras, instaladas em parceria com a Sabesp, que retêm materiais flutuantes das águas. A **EMAE** instalou novas Barreiras Flutuantes, nas desembocaduras de todos os córregos contribuintes do Canal Pinheiros, as quais proporcionaram grande melhora no desempenho dos serviços de remoção desses detritos e vegetações flutuantes. Essas novas Barreiras passaram a reter grandes volumes de detritos e vegetações, evitando a dispersão dos mesmos ao longo do espelho d'água do Canal Pinheiros. Posteriormente esses volumes passaram a ser removidos com o uso dos Conjuntos Escavo-Barcaças.

Biodiversidade e Ecossistemas

GRI - 103-2 | 103-3/304 | 304-1

Alguns trechos de propriedade da **EMAE** para desenvolvimento de suas atividades estão inseridos em relevantes unidades de conservação para o Estado de São Paulo, como é o caso do Parque Estadual da Serra do Mar, o Núcleo Itutinga-Pilões, que alcança a área de 43,8 mil hectares de extensão e contribui na regulação da qualidade do ar e do clima, na proteção dos morros, encostas e solos de regiões da Baixada Santista/SP. O Parque abriga uma rica biodiversidade, que inclui espécies ameaçadas de extinção e, entre os mamíferos de grande porte, os mais ameaçados são a onça pintada, a anta, o cateto e o queixada.

Outra iniciativa inserida no contexto de conservação da biodiversidade e

revitalização ambiental é o Projeto Pomar Urbano, da qual a **EMAE** é parceira. Em 2020, foi assinado o aditivo ao Convênio celebrado pela Secretaria de Infraestrutura e Meio Ambiente e a **EMAE**, para o desenvolvimento de atividades no âmbito do Projeto Pomar Urbano, pelo prazo de 60 meses. Esse Convênio foi celebrado no início dos anos 2000 e o aditivo marca a retomada do projeto, que está sendo gerenciado pela Secretaria de Infraestrutura e Meio Ambiente. Ao longo dos próximos dois anos, está previsto o plantio de aproximadamente 30 mil exemplares de 30 espécies nativas e raras da Mata Atlântica, que serão plantados num trecho de 13 km do rio pelas Reservas Votorantim.



Introdução

Nosso Negócio

Governança Corporativa

Gestão de Valor

Índice de Conteúdo GRI

Informações Corporativas

ÍNDICE DE CONTEÚDO GRI

Reservatório e barragem rio das pedras - São Bernardo do Campo/SP

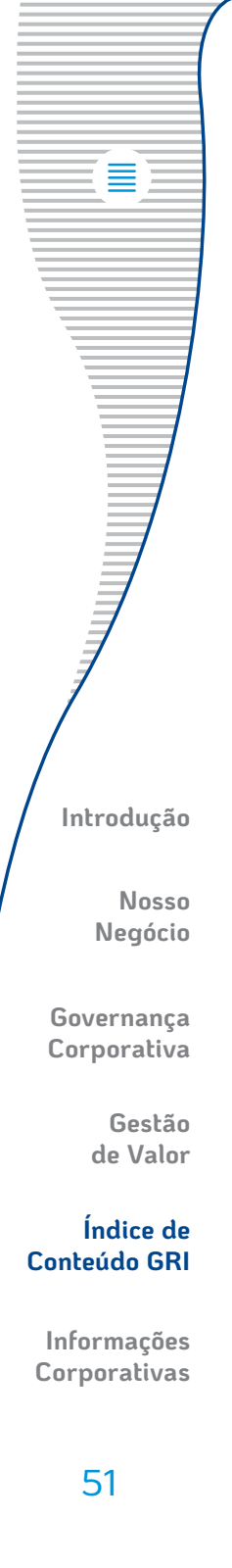
ÍNDICE DE CONTEÚDO GRI STANDARD

GRI 102-55

TEMA MATERIAL	CONTEÚDO GERAL	PÁGINA/RESPOSTA
PERFIL ORGANIZACIONAL		
Conteúdo padrão	Disclosures Gerais	102-1 Nome da organização 12
		102-2 Atividades, marcas, produtos e serviços 12
		102-3 Localização da sede da organização 55
		102-4 Local de operações 12
		102-5 Natureza da propriedade e forma jurídica 12
		102-6 Mercados atendidos 12
		102-7 Porte da organização 12
		102-8 Informações sobre empregados e outros trabalhadores 41
		102-9 Cadeia de fornecedores 45
		102-10 Mudanças significativas na organização e em sua cadeia de fornecedores 23
		102-11 Princípio ou abordagem da precaução 24, 45
		102-12 Iniciativas externas 19, 25
		102-13 Participação em associações 25
ESTRATÉGIA		
	102-14 Declaração do mais alto executivo 4	
	102-15 Principais impactos, riscos e oportunidades 4, 24	
ÉTICA E INTEGRIDADE		
	102-16 Valores, princípios, normas e códigos de comportamento 12, 23	
GOVERNANÇA		
	102-18 Estrutura de governança 16, 17	
	102-32 Papel desempenhado pelo mais alto órgão de governança no relato de sustentabilidade 7	



TEMA MATERIAL	CONTEÚDO GERAL	PÁGINA/RESPOSTA		
Conteúdo padrão	Disclosures Gerais	ENGAJAMENTO DE STAKEHOLDERS		
		102-40	Lista de grupos de <i>stakeholders</i>	7, 8
		102-41	Acordos de negociação coletiva	40
		102-42	Identificação e seleção de <i>stakeholders</i>	8
		102-43	Abordagem adotada para engajamento de <i>stakeholders</i>	7, 8
		102-44	Principais preocupações e tópicos levantados	8
		PRÁTICAS DE RELATO		
		102-45	Entidades incluídas nas demonstrações financeiras consolidadas	26
		102-46	Definição do conteúdo do relatório e dos Limites de tópicos	8
		102-47	Lista de tópicos materiais	8
		102-48	Reformulações de informações	Não houve reformulação de informações neste ciclo do Relato.
		102-49	Alterações no relato	Não foram feitas alterações neste ciclo do Relato.
		102-50	Período coberto pelo relatório	7
		102-51	Data do relatório anterior mais recente	7
		102-52	Ciclo de emissão de relatórios	7
		102-53	Contato para perguntas sobre o relatório	7, 55
		102-54	Declaração de relato em conformidade com as Normas GRI	7
102-55	Sumário de conteúdo da GRI	50		
102-56	Verificação externa	7		



TEMA MATERIAL	CONTEÚDO GERAL			PÁGINA/RESPOSTA
SÉRIE ECONÔMICA				
Tópico: DESEMPENHO ECONÔMICO				
Desempenho econômico-financeiro	Formas de gestão	103-1	Explicação do tópico material e seu Limite	8
		103-2	Forma de gestão e seus componentes	31
		103-3	Avaliação da forma de gestão	31
	Desempenho econômico	201-1	Valor econômico direto gerado e distribuído	31
SÉRIE AMBIENTAL				
Tópico: ENERGIA				
Eficiência energética	Formas de gestão	103-1	Explicação do tópico material e seu Limite	8
		103-2	Forma de gestão e seus componentes	46
		103-3	Avaliação da forma de gestão	46
	Energia	302-1	Consumo de energia dentro da organização	46
Tópico: ÁGUA E EFLUENTES				
Recursos hídricos	Formas de gestão	103-1	Explicação do tópico material e seu Limite	8
		103-2	Forma de gestão e seus componentes	46
		103-3	Avaliação da forma de gestão	46
	Água e efluentes	303-1	Interações com a água como um recurso compartilhado	46
		303-3	Captação de água	46
		303-5	Consumo de água	46
Tópico: BIODIVERSIDADE				
Conservação dos ecossistemas e biodiversidade	Formas de gestão	103-1	Explicação do tópico material e seu Limite	8
		103-2	Forma de gestão e seus componentes	48
		103-3	Avaliação da forma de gestão	48
	Biodiversidade	304-1	Unidades operacionais próprias, arrendadas ou geridas dentro ou nas adjacências de áreas de proteção ambiental e áreas de alto valor de biodiversidade situadas fora de áreas de proteção ambiental	48



Introdução

Nosso
Negócio

Governança
Corporativa

Gestão
de Valor

Índice de
Conteúdo GRI

Informações
Corporativas

TEMA MATERIAL	CONTEÚDO GERAL			PÁGINA/RESPOSTA
Tópico: RESÍDUOS				
Controle e tratamento da água e efluentes	Formas de gestão	103-1	Explicação do tópico material e seu Limite	8
		103-2	Forma de gestão e seus componentes	48
		103-3	Avaliação da forma de gestão	48
	Resíduos	306-2	Gestão de impactos significativos relacionados a resíduos	48
SÉRIE SOCIAL				
Tópico: EMPREGO				
Gestão do capital humano e diversidade	Formas de gestão	103-1	Explicação do tópico material e seu Limite	8
		103-2	Forma de gestão e seus componentes	40
		103-3	Avaliação da forma de gestão	40
	Emprego	401-1	Novas contratações e rotatividade de empregados	40
		401-2	Benefícios oferecidos a empregados em tempo integral que não são oferecidos a empregados temporários ou de período parcial	43
		401-3	Licença maternidade/paternidade	42
Tópico: SAÚDE E SEGURANÇA DO TRABALHO				
Gestão do capital humano e diversidade	Formas de gestão	103-1	Explicação do tópico material e seu Limite	8
		103-2	Forma de gestão e seus componentes	40, 43
		103-3	Avaliação da forma de gestão	40, 43
	Saúde e Segurança do Trabalho	403-9	Acidentes de trabalho	43



Introdução

Nosso Negócio

Governança Corporativa

Gestão de Valor

Índice de Conteúdo GRI

Informações Corporativas

TEMA MATERIAL	CONTEÚDO GERAL			PÁGINA/RESPOSTA
Tópico: CAPACITAÇÃO E EDUCAÇÃO				
Gestão do capital humano e diversidade	Formas de gestão	103-1	Explicação do tópico material e seu Limite	8
		103-2	Forma de gestão e seus componentes	40, 43
		103-3	Avaliação da forma de gestão	40, 43
	Capacitação e educação	404-1	Média de horas de capacitação por ano, por empregado	43
		404-2	Programas para o aperfeiçoamento de competências dos empregados e de assistência para transição de carreira	43
		404-3	Percentual de empregados que recebem avaliações regulares de desempenho e de desenvolvimento de carreira	43
Tópico: DIVERSIDADE E IGUALDADE DE OPORTUNIDADES				
Gestão do capital humano e diversidade	Formas de gestão	103-1	Explicação do tópico material e seu Limite	8
		103-2	Forma de gestão e seus componentes	40
		103-3	Avaliação da forma de gestão	40
	Diversidade e igualdade de oportunidades	405-1	Diversidade em órgãos de governança e empregados	40, 42
Tópico: COMUNIDADES LOCAIS				
Promoção da saúde e segurança da população	Formas de gestão	103-1	Explicação do tópico material e seu Limite	8
		103-2	Forma de gestão e seus componentes	45
		103-3	Avaliação da forma de gestão	45
	Comunidades locais	413-1	Operações com engajamento, avaliações de impacto e programas de desenvolvimento voltados à comunidade local	45



Introdução

Nosso Negócio

Governança Corporativa

Gestão de Valor

Índice de Conteúdo GRI

Informações Corporativas

INFORMAÇÕES CORPORATIVAS

GRI 102-3 | 102-53

EMAE – Empresa Metropolitana de Águas e Energia S.A.

Sede: Av. Jornalista Roberto Marinho, 85 - 16º andar
Cidade Monções – São Paulo/SP – CEP 04576-010

Web: www.emae.com.br

E-mail: riemae@emae.com.br

Telefone: (11) 2763-6750

Relações com Investidores (RI)

Endereço: Avenida Jornalista Roberto Marinho, 85 - 16º e 17º andares
Cidade Monções – São Paulo/ SP – CEP: 04576-010

Web: www.emae.com.br/ri/

E-mail: riemae@emae.com.br

Telefone: (11) 2763-6502

Outros Canais

Informações Sobre Licitações: licitacoes@emae.com.br

Ouvidoria: ouvidoria@emae.com.br

Atendimento a imprensa: imprensa@emae.com.br

Outras Informações: comunicacao@emae.com.br

SIC - Serviço Estadual de Informação ao Cidadão: www.sic.sp.gov.br



Introdução

Nosso
Negócio

Governança
Corporativa

Gestão
de Valor

Índice de
Conteúdo GRI

**Informações
Corporativas**

CRÉDITOS

Coordenação

Diretoria Executiva

Marcio Rea - Diretor-Presidente

Pablo Uhart - Diretor Financeiro e de Relações com Investidores

Paulo Strazzi - Diretor Administrativo

Itamar Rodrigues - Diretor de Geração

Comitê de Sustentabilidade

Admilson Clayton Barbosa

Cairê Moura Franco

José Luiz Fernandes

Mario Luiz do Nascimento Oliveira

Colaboração

Silmara Ferreira Gomes

Carlos Eduardo Gomes da Rocha

Donato Locaspi

Edson Fernando Escames

Sebastião Deusdédite Dias Lopes

Consultoria para Elaboração de Conteúdo e Indicadores GRI

blendON

Redação e revisão

blendON

Diagramação

blendON

Imagens

Arquivo EMAE e Freepick

Introdução

Nosso
Negócio

Governança
Corporativa

Gestão
de Valor

Índice de
Conteúdo GRI


Informações
Corporativas

RELATÓRIO ANUAL DE SUSTENTABILIDADE 2020

EMAE - EMPRESA METROPOLITANA DE ÁGUAS E ENERGIA S.A.

Av. Jornalista Roberto Marinho, 85, 16º andar- Cidade Monções

04576-010 - São Paulo-SP

 +55 (11) 2763-6750

 www.emae.com.br/



| Secretaria de Infraestrutura e Meio Ambiente